

สถานการณ์ปะการังฟอกขาว

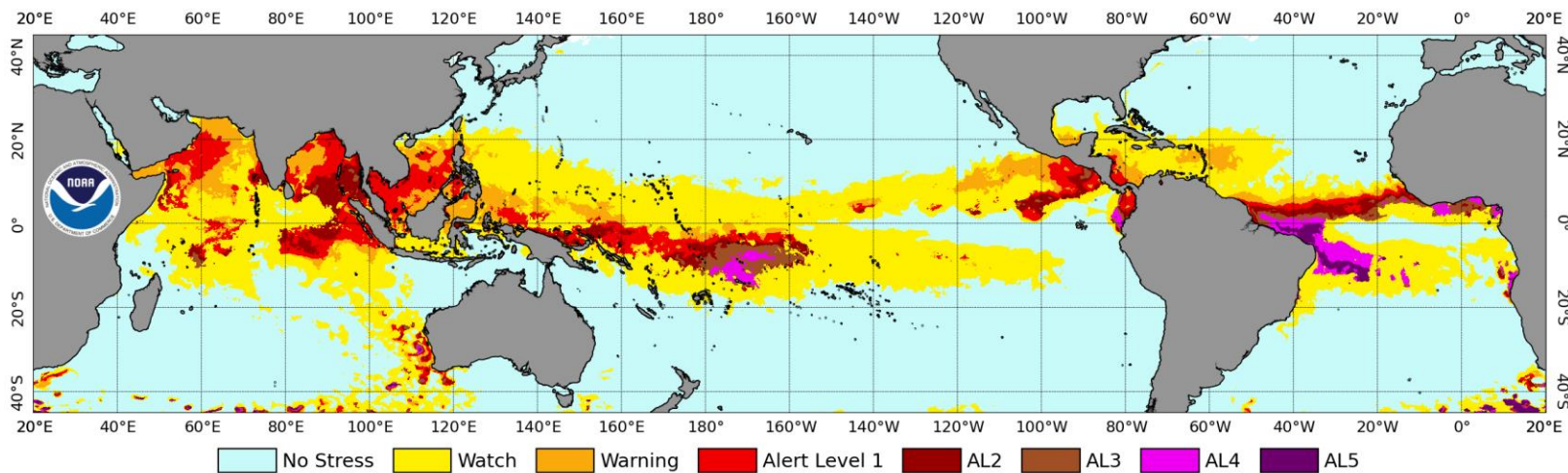
ฉบับที่ 2 / 2567

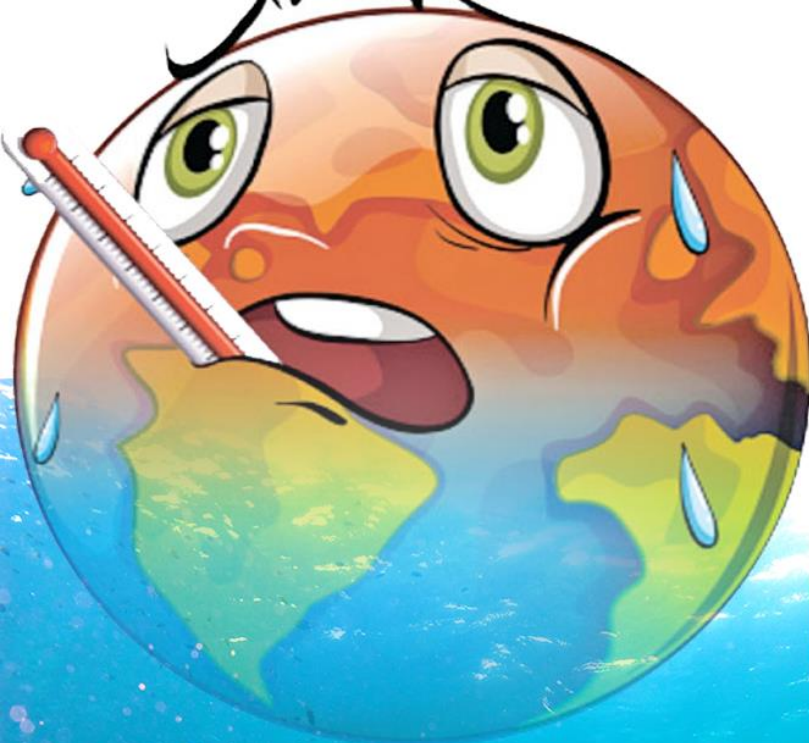
เมษายน - พฤษภาคม



จากการติดตามการเปลี่ยนแปลงการเปลี่ยนแปลงของอุณหภูมิน้ำทะเล พบว่าอุณหภูมิเฉลี่ยรายวันในปี 2567 สูงกว่าปีที่เกิดปะการังฟอกขาวในอดีต รวมถึงสูงกว่า ปี 2553 เป็นเป็นปีที่เกิดปะการังฟอกขาวสูงที่สุดในประเทศไทย **มีรายงานการเกิดปะการังฟอกขาวกลางเดือนเมษายนต่อเนื่องมาจนถึงปัจจุบัน (31 พฤษภาคม 2567)** ระดับความรุนแรงอาจจะแตกต่างกันไปในแต่ละพื้นที่ โดยสรุปแนวปะการังส่วนใหญ่ได้รับผลกระทบต่อการเพิ่มขึ้นของอุณหภูมิน้ำทะเล โดยแนวปะการังส่วนใหญ่ในประเทศ ณ เดือนพฤษภาคมนี้เกิดการฟอกขาว 86.6% (อันดามัน 76.7% และ อ่าวไทย 92.3%) อย่างไรก็ตามยังมีบางพื้นที่ที่ได้ผลกระทบเล็กน้อยหรือเกิดการฟอกขาวในระดับต่ำสามารถติดตามสถานการณ์ล่าสุด แจ้งเหตุ และให้ข้อมูลอันเป็นประโยชน์ต่อนักวิชาการและสาธารณะสำหรับการเตรียมพร้อมและรับมือให้แก่ประชาชนและอ้างอิงทางวิชาการ ผ่านทางเว็บไซต์ติดตามผ่านเว็บไซต์ <https://thailandcoralbleaching.dmcr.go.th/th> ทั้งนี้ สวพ. จะทำการติดตามและแจ้งข่าวสถานการณ์ปะการังฟอกขาวอย่างใกล้ชิดต่อไป

NOAA Coral Reef Watch Daily 5km Bleaching Alert Area 7-day Maximum (v3.1) 27 May 2024





สถานการณ์ปะการังฟอกขาว
ฉบับที่ 2 / 2567
เมษายน - พฤษภาคม



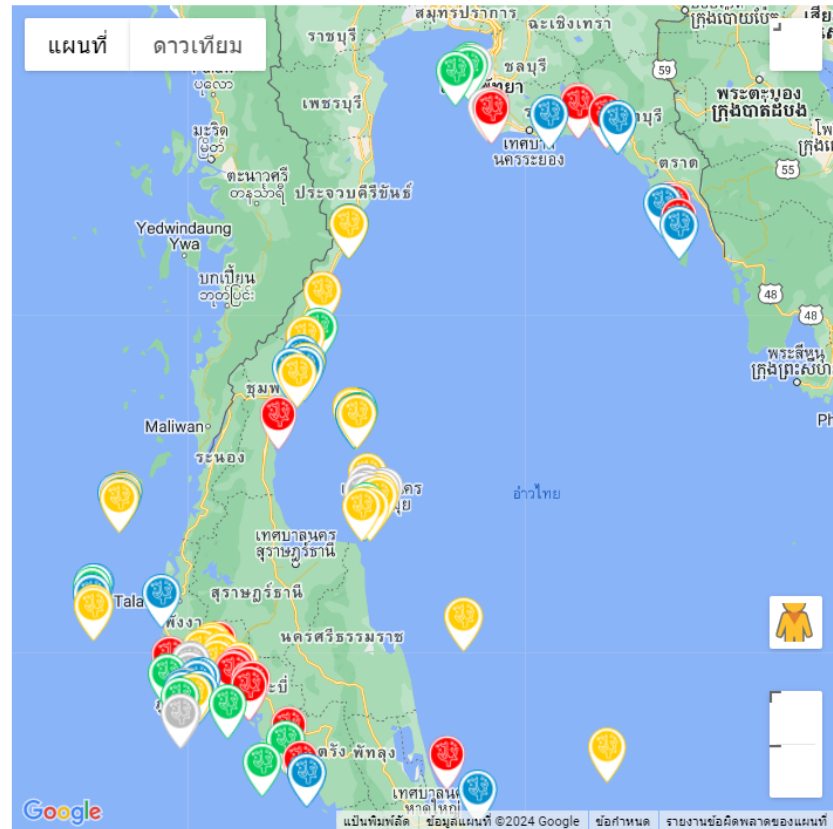
<https://thailandcoralbleaching.dmcr.go.th/th/home>

กรมทรัพยากรทางทะเลและชายฝั่ง

โครงการพัฒนาระบบประเมินการเกิดปะการังฟอกขาว

ติดต่อเรา | ขนาดอักษร | TH | EN

สมาชิก Search



ข้อมูลปรับปรุงล่าสุด วันที่ 29 พฤษภาคม 2567

🟢 ไม่พบปะการังฟอกขาว
🟡 ปะการังมีสีจาง
🟠 ปะการังฟอกขาว 1 - 10 %
🟠 ปะการังฟอกขาว 11-50 %
🔴 ปะการังฟอกขาว 51 - 90 %
🔴 ปะการังฟอกขาว >90 %

สถานที่	สถานการณ์
เกาะหมาก	ปะการังฟอกขาว 51- 90 %
เกาะผี	ปะการังฟอกขาว 51- 90 %
เกาะแรด (ข้างเกาะกูด) จังหวัดตราด	ปะการังฟอกขาว 51- 90 %
เกาะหินงาม	ปะการังฟอกขาว 51- 90 %
เกาะล้าน (หาดเกสร)	ไม่พบปะการังฟอกขาว
เกาะแสมสาร (หาดเทียน)	ปะการังฟอกขาว 51- 90 %
เกาะราชาใหญ่ อ่าวท้อ	ปะการังมีสีจาง
เกาะราชาใหญ่ (อ่าวจอมแค้น)	ปะการังมีสีจาง
แหลมพันวา	ปะการังฟอกขาว 1 - 10 %
เกาะเต่า (อ่าวลึก-หินงาม)	ปะการังฟอกขาว 11-50 %
เกาะนางยวน (อ่าวสอง)	ปะการังฟอกขาว 11-50 %
เกาะนางยวน (อ่าวหนึ่ง)	ปะการังฟอกขาว 51- 90 %
เกาะนางยวน (อ่าวสาม)	ปะการังฟอกขาว 51- 90 %
เกาะไข่ทิศตะวันออกเฉียงเหนือ	ปะการังฟอกขาว 51- 90 %
เกาะไข่ทิศใต้	ปะการังฟอกขาว 51- 90 %
เกาะง่ามน้อย	ปะการังฟอกขาว 11-50 %
เกาะจาน - เกาะท้ายทรีย์ (ทิศใต้)	ปะการังฟอกขาว 11-50 %

ฝั่งอ่าวไทย



ไม่พบปะการังฟอกขาว

เกาะแมว (ปากทะเลสาบสงขลา)
เกาะมัดโกง
เกาะมารวิชัย
เกาะลำน
เกาะสาก



ปะการังมีสีจาง

เกาะเต่า (อ่าวเมา)
เกาะเต่า (อ่าวโหลกบ้านเก่า)
เกาะแมลงป่อง
เกาะไข่ ทิศใต้
เกาะขาม
เกาะครก
เกาะจาน
เกาะร้านเปิด
เกาะสมุย (แหลมโจรสลัด)
เกาะสมุย (แหลมถนน)
เกาะสมุย (แหลมละไม)
เกาะสมุย (แหลมสอ)
เกาะสมุย (ตลิ่งงาม)
แหลมแสมสาร



ปะการังฟอกขาว 1 - 10 %

เกาะเต่า (อ่าวโหลกบ้านเก่า) เกาะนมสาว
เกาะเต่า (อ่าวลึก 1-2 ม. เหนือ) เกาะวังนอก
เกาะเต่า (อ่าวลึก) เกาะหมาก
เกาะเสม็ด เกาะหินน้ำลาย
เกาะเสม็ด กองหินแพ (ชุมพร)
เกาะเหลาเหลียงใต้ หลังก้าม
เกาะโลซิน
เกาะไข่ ทิศใต้
เกาะกูด
เกาะขาม (สงขลา)
เกาะง่ามใหญ่
เกาะง่ามน้อย
เกาะง่ามน้อย
เกาะจระเข้
เกาะจระเข้
เกาะจันทร์
เกาะทะลุ (ทิศตะวันตก)
เกาะทะลุ (อ่าวกรวด)



ปะการังฟอกขาว 11-50 %

เกาะเต่า (อ่าวโตนด 2 เมตร)
เกาะไข่ (ทิศตะวันออก)
เกาะไข่ ทิศใต้
เกาะไข่ ทิศตะวันออกเฉียงเหนือ
เกาะทะลุ (อ่าวมุก)
เกาะมันใน
เกาะมาตรา
เกาะราบ
เกาะวังใน



ปะการังฟอกขาว 51- 90 %

เกาะเต่า (อ่าวโตนด, อ่าวโหลกบ้านเก่า, กลางอ่าว)
เกาะคราม
เกาะง่ามน้อย
หาดเจ้าหลาว
เกาะมันใน
เกาะผี
เกาะหมาก

ฝั่งทะเลอันดามัน



ไม่พบปะการังฟอกขาว

เกาะแหวน (ตรัง)
เกาะพีพีเล
เกาะรอกน้อย
เกาะราชาใหญ่ (อำเภอขนอม)
แหลมพันวา
หมู่เกาะสุรินทร์ (อำเภอสุเทพ)
อ่าวป่าตอง



ปะการังมีสีจาง

เกาะเฮ
เกาะไม้ท่อนด้านตะวันตก
เกาะไม้ท่อนด้านตะวันออก
แหลมพันวา
หมู่เกาะสุรินทร์ (อำเภอแม่ขาย)
หมู่เกาะสุรินทร์ (อำเภอบอน)



ปะการังฟอกขาว 1 - 10 %

เกาะยา
หมู่เกาะสุรินทร์ (อ่าวเต่า)
หมู่เกาะสุรินทร์ (อ่าวไทรเอน)
หมู่เกาะสุรินทร์ (อ่าวฝักกาด)
หมู่เกาะสุรินทร์ (อ่าวสุเทพ)
หมู่เกาะสุรินทร์ (หน้าอุทยาน)
หาดหลังเขา



ปะการังฟอกขาว 11-50 %

เกาะโบยใหญ่
เกาะกูดใหญ่
เกาะขวานน้อย (อ่าวพ้อน้อย)
อ่าวน้ำเมา
หมู่เกาะอาดัง



ปะการังฟอกขาว 51- 90 %

เกาะกา
เกาะปลิง (อุทยานแห่งชาติสิรินาถ)
เกาะปู
เกาะศรีบอยา
หาดพระนาง (ไร่เลย์)
เกาะหินงาม

สถานการณ์ ปะการังฟอกขาว

20 เมย - 31 พค 2567



© มหาวิทยาลัยบูรพา วิทยาเขตจันทบุรี

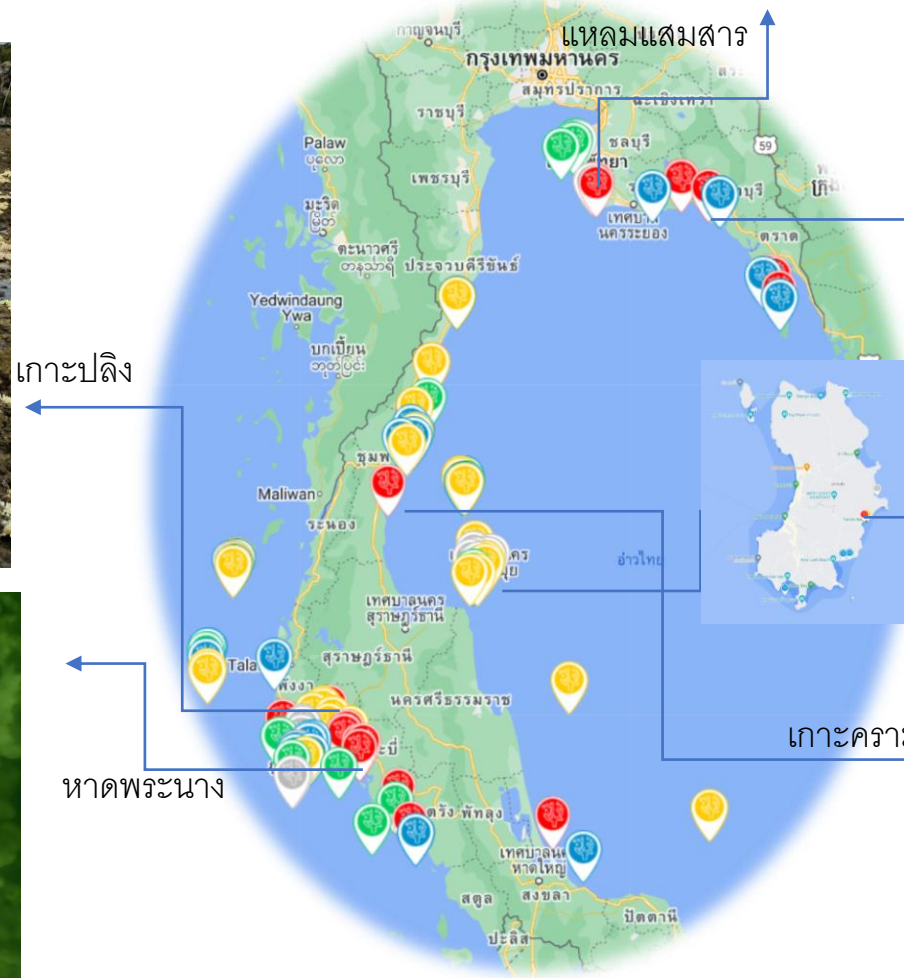
เจ้าหลาว



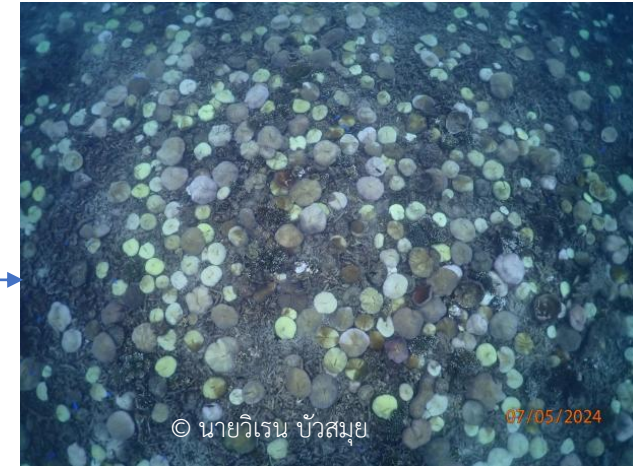
©อุทยานแห่งชาติสิรินาถ
ศูนย์ปฏิบัติการอุทยานแห่งชาติทางทะเลที่ 2 จังหวัดภูเก็ต



© จิระพงศ์ จีวรังกกุล



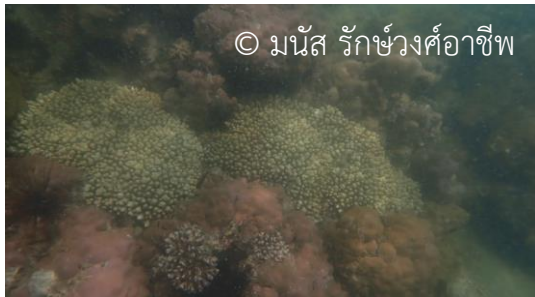
เกาะเต่า
(อ่าวไตนด)



© นายวิเรน บัวสมุย 07/05/2024

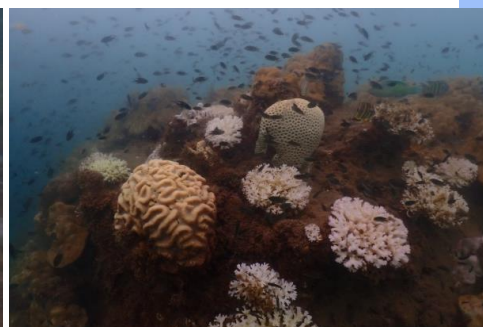


© ศูนย์ปฏิบัติการอุทยานแห่งชาติทางทะเลที่ 1 จังหวัดชุมพร



เกาะครก - ปะการังชนิดเฉพาะที่ขึ้น

เกาะล้าน - ปะการัง < 1%



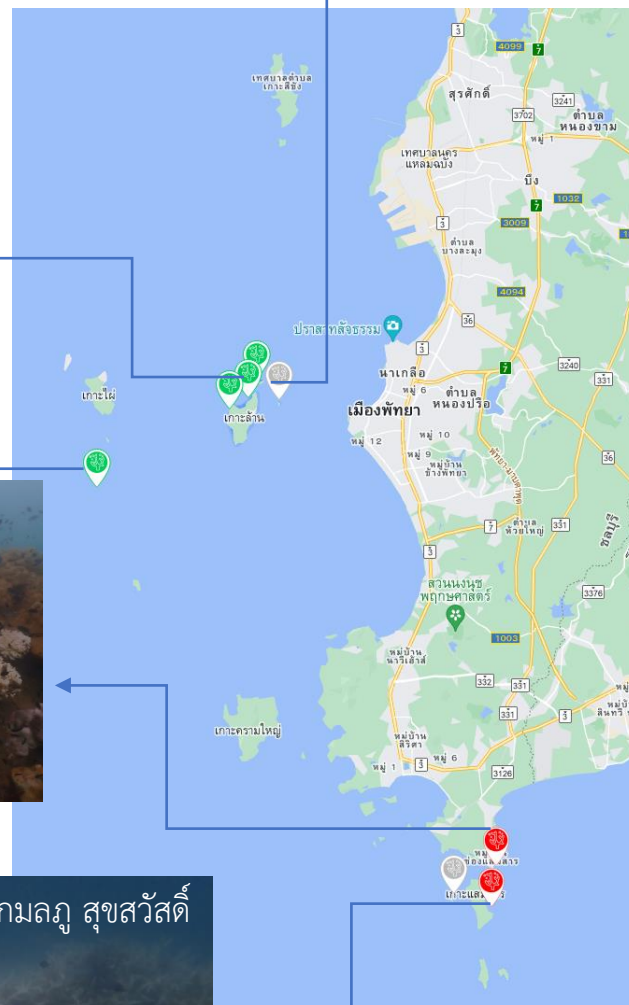
แหลมแสมสาร - ปะการังฟอกขาว > 50%



เกาะมารวิชัย- ปะการัง < 1%

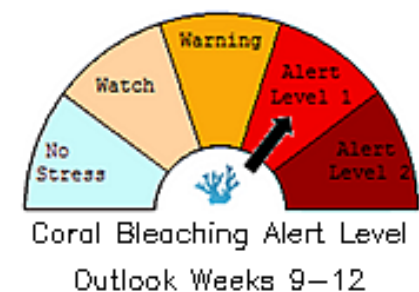
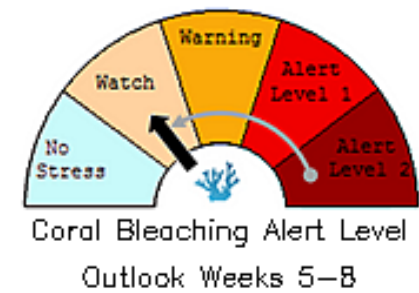
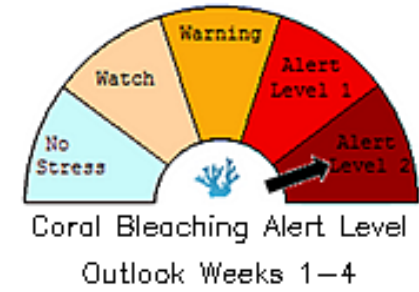
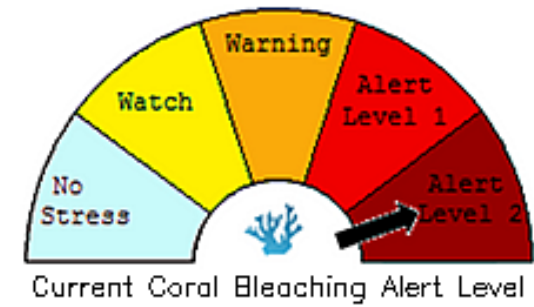
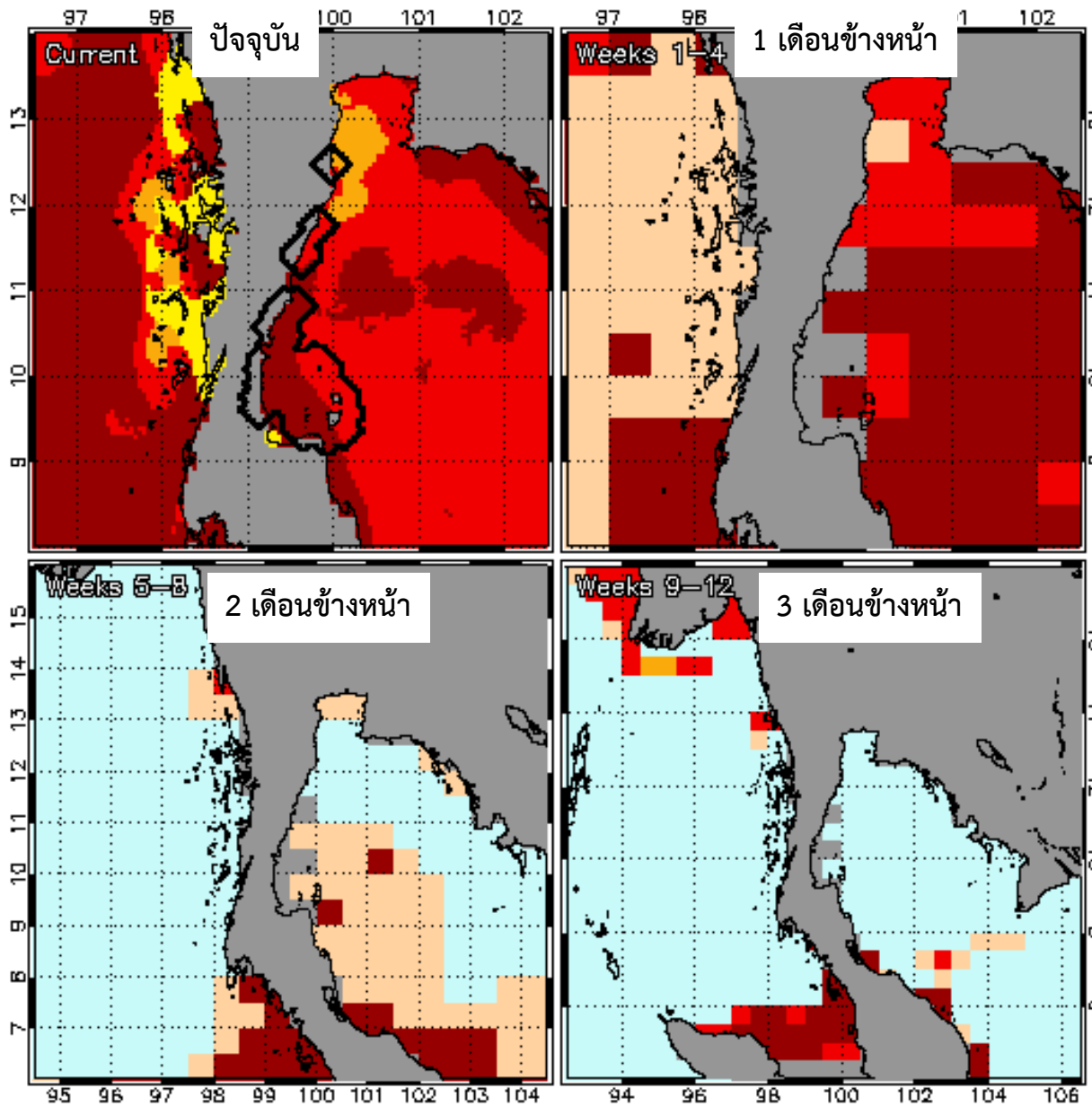


เกาะแสมสาร - ปะการังฟอกขาว > 50%

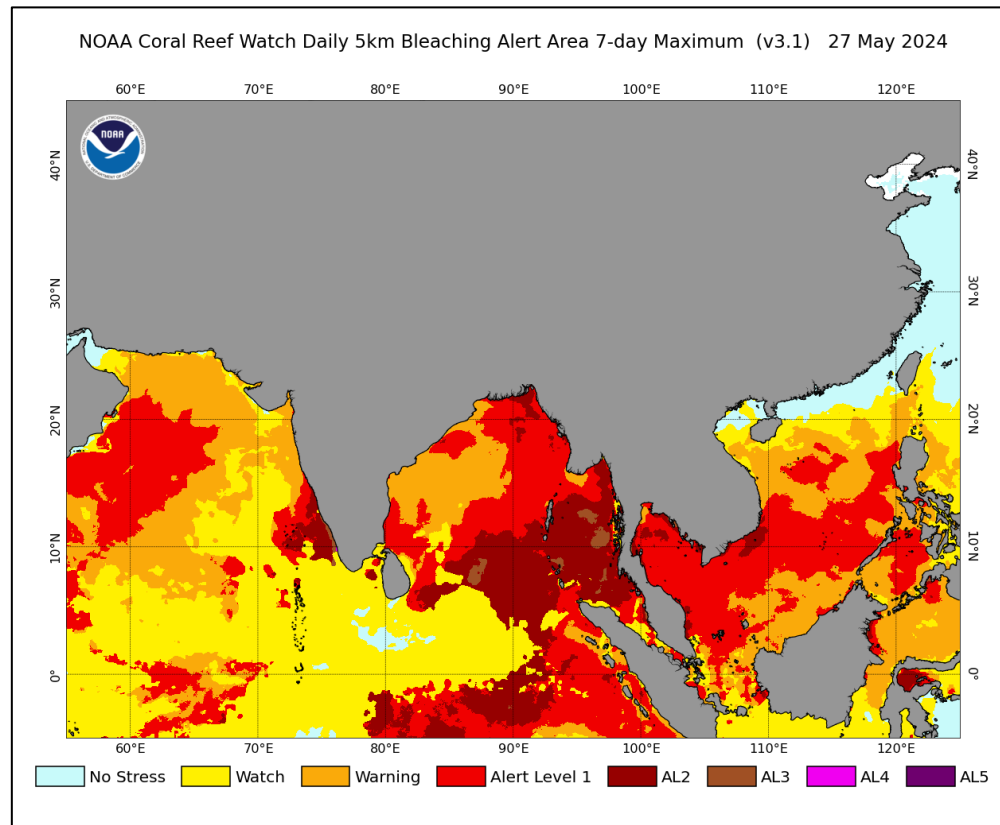
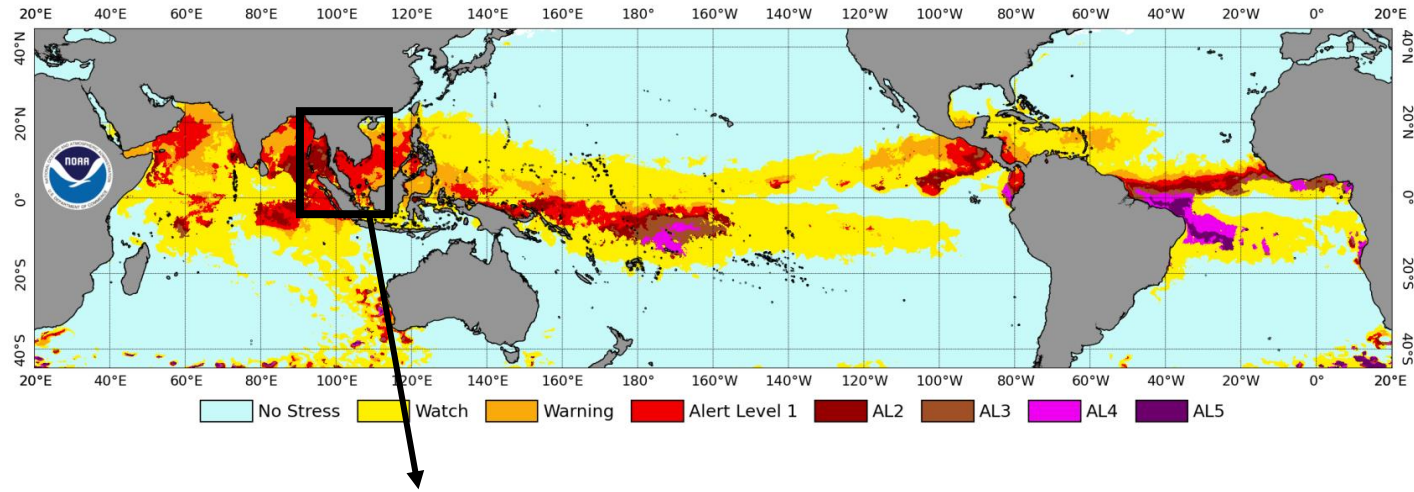




Western Gulf of Thailand Bleaching Alert Area (v3.1) and Outlook (v5)
2024-05-27



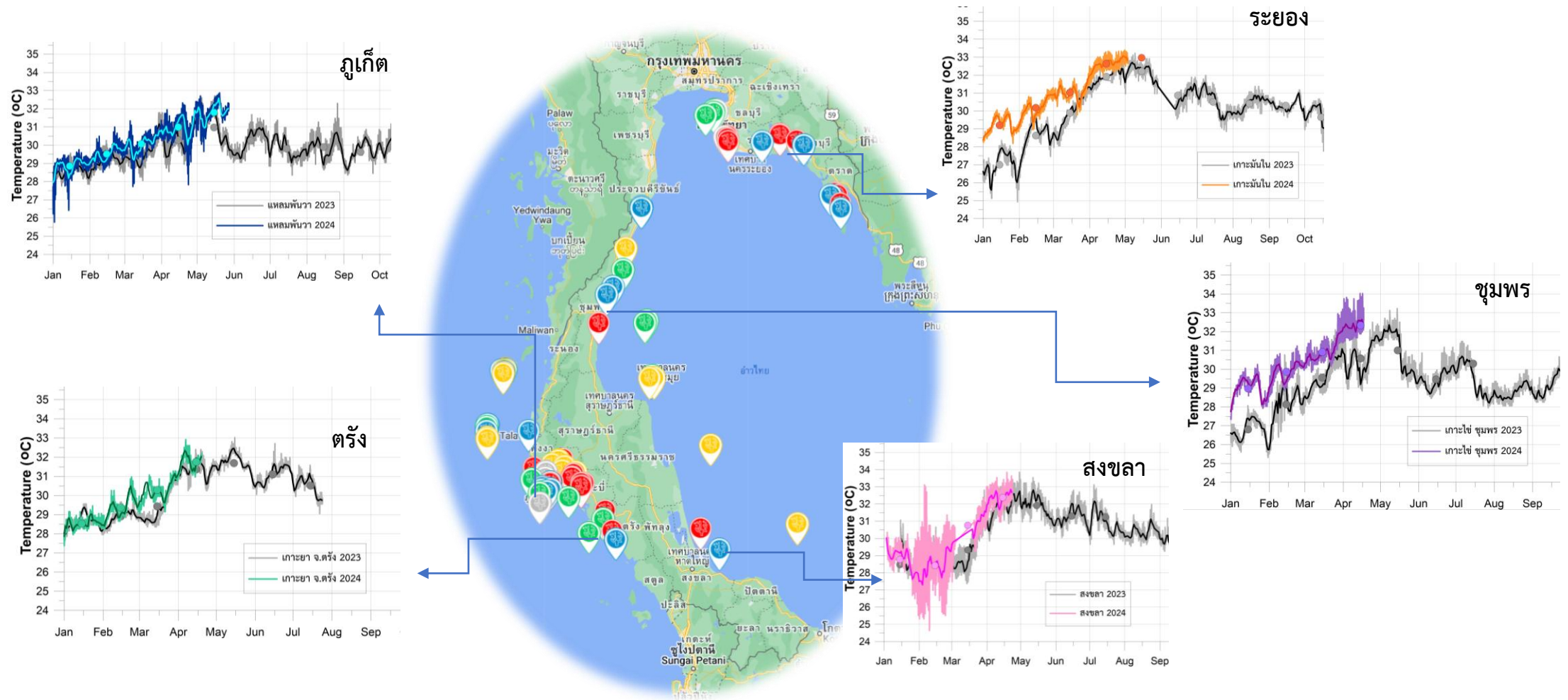
NOAA Coral Reef Watch Daily 5km Bleaching Alert Area 7-day Maximum (v3.1) 27 May 2024





ข้อมูล ข่าวสาร และ แจ้งข่าวปะการังฟอกขาวได้ที่ <https://thailandcoralbleaching.dmcr.go.th/th/home>

สถานการณ์ปะการังฟอกขาว Thailand Coral Bleaching 2567

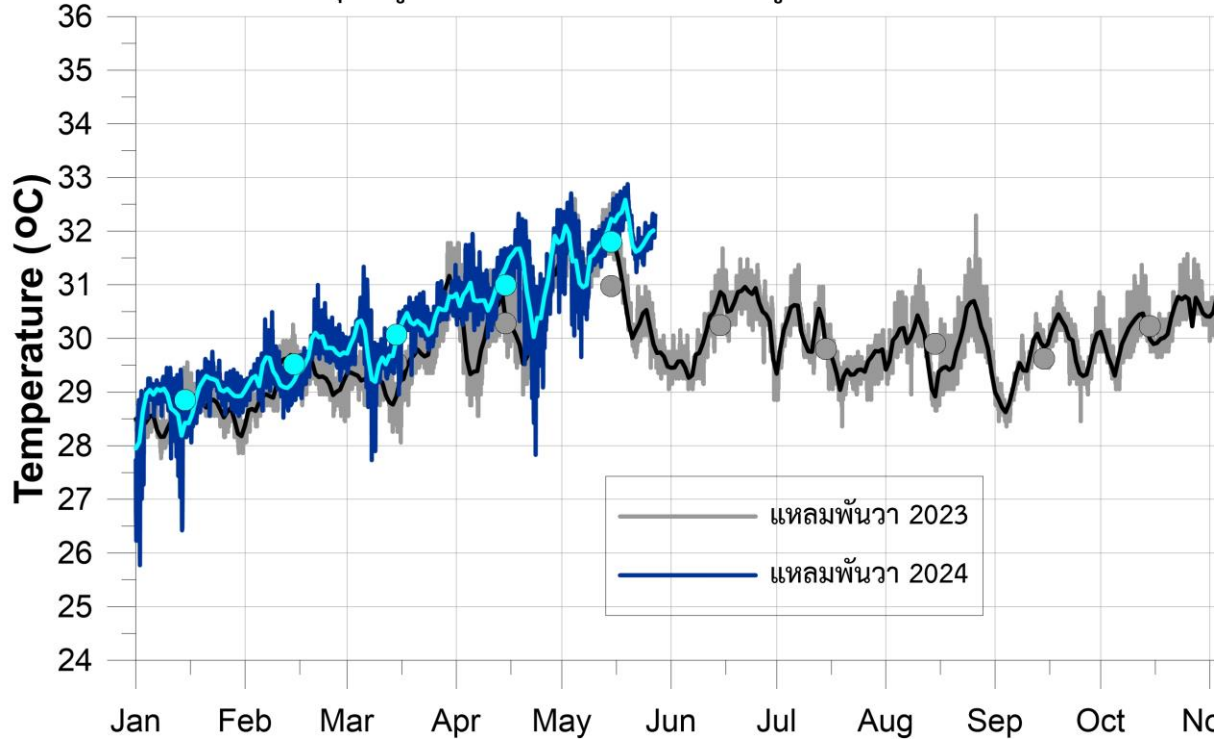


ข้อมูลอุณหภูมิน้ำทะเลเก็บข้อมูลด้วย HOBO logger
บันทึกทุก 20 นาที ที่ความลึกน้ำ ประมาณ 3-5 เมตร

- ไม่พบปะการังฟอกขาว
- ปะการังมีสีจาง
- ปะการังฟอกขาว 1 - 10 %
- ปะการังฟอกขาว 11-50 %
- ปะการังฟอกขาว 51- 90 %
- ปะการังฟอกขาว >90 %

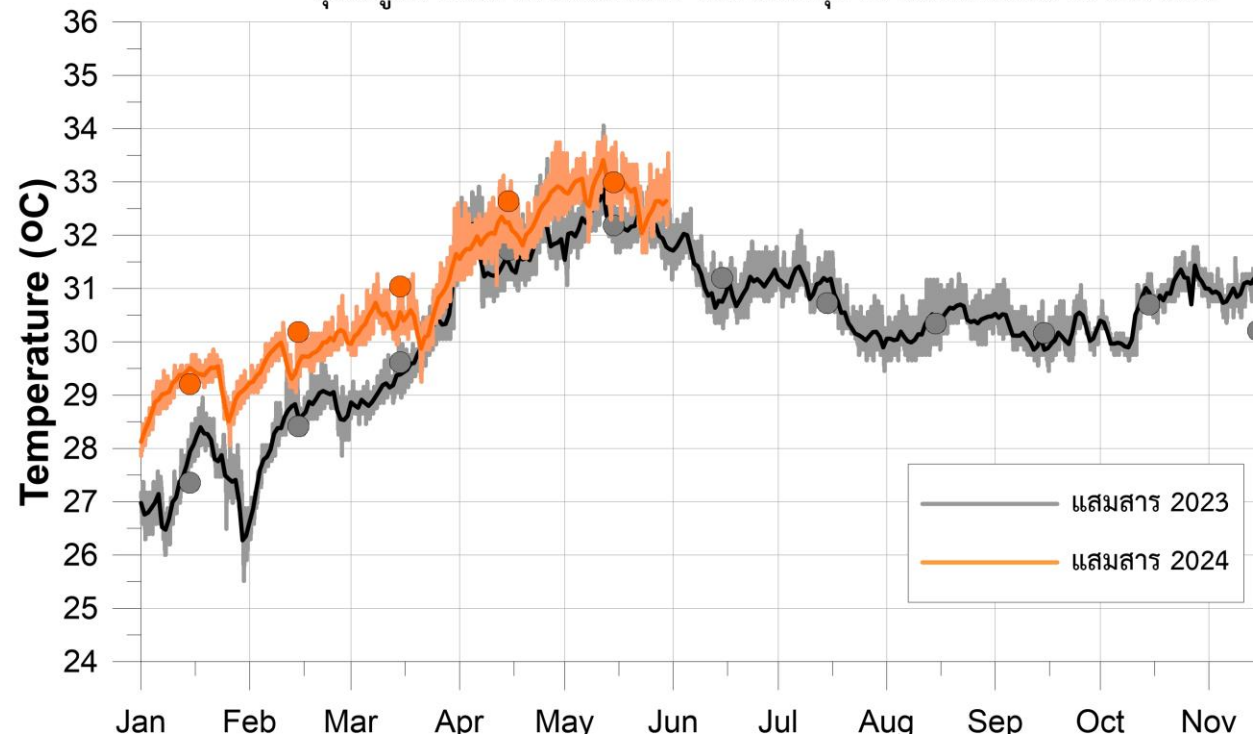
ทะเลฝั่งอันดามัน

อุณหภูมิน้ำทะเล แหลมพันวา จังหวัดภูเก็ต ความลึกน้ำประมาณ 3-5 เมตร



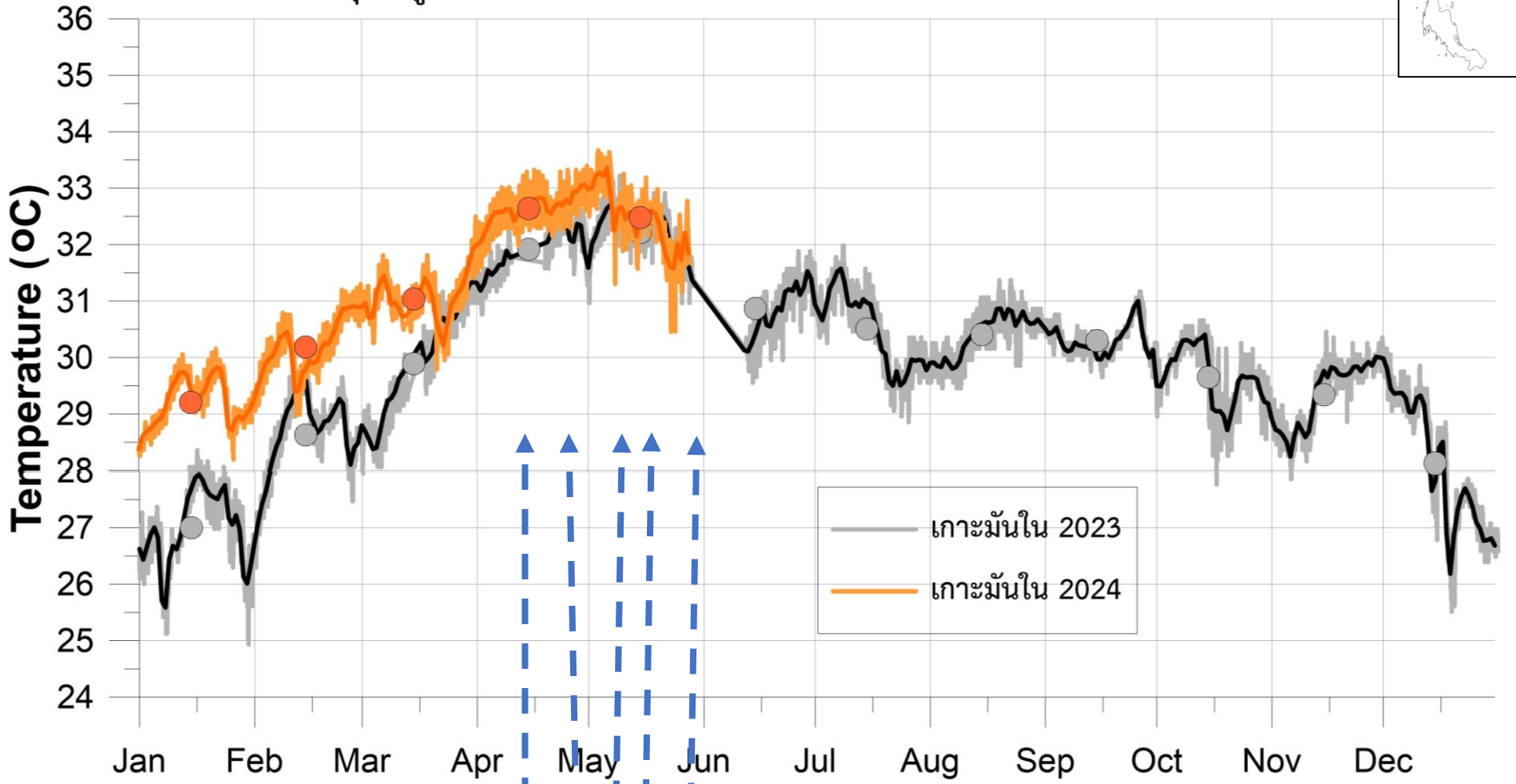
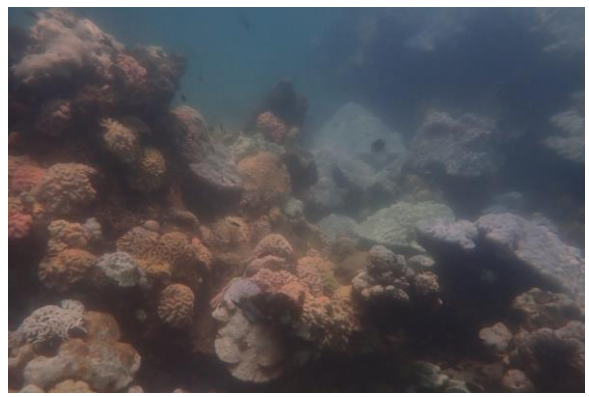
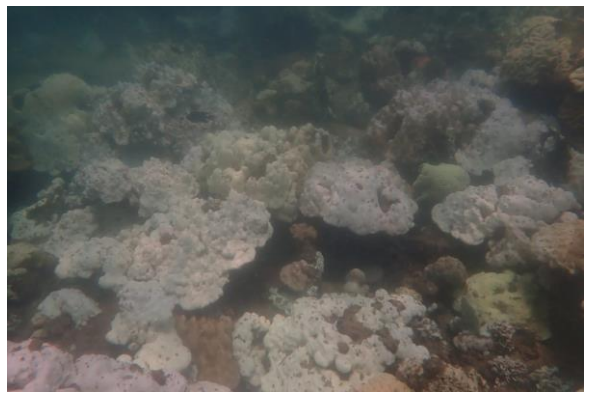
ทะเลฝั่งอ่าวไทย

อุณหภูมิน้ำทะเล แหลมแสมสาร จังหวัดชลบุรี ความลึกน้ำประมาณ 3-5 เมตร





อุณหภูมิน้ำทะเล เกาะมันใน จังหวัดระยอง ความลึกน้ำประมาณ 3-5 เมตร



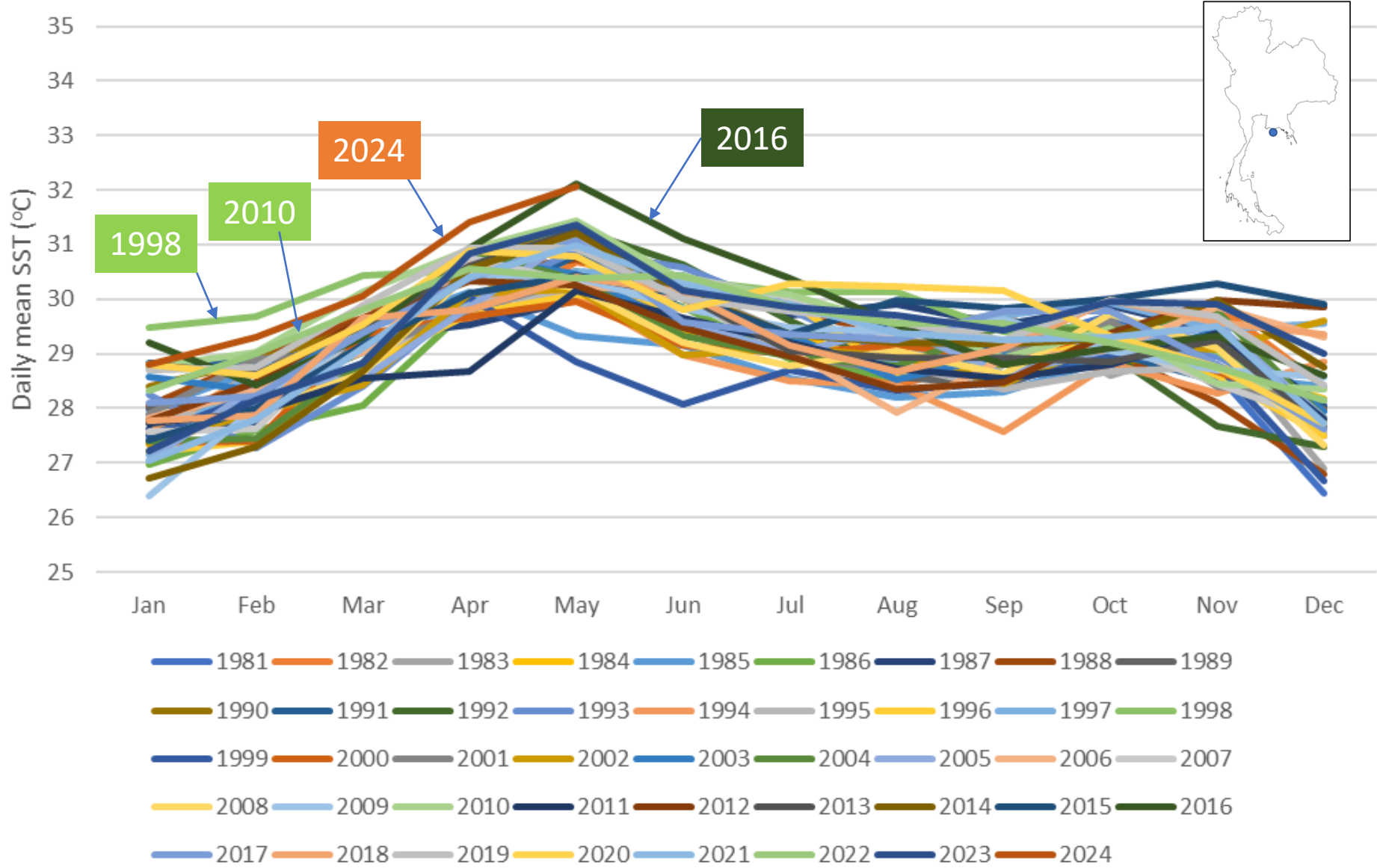
ปะการังใน 16 พค 2567

- ปกติ 5%
- ซีดจาง 15%
- ฟอกขาว 50%
- ตายจากฟอกขาว 20%

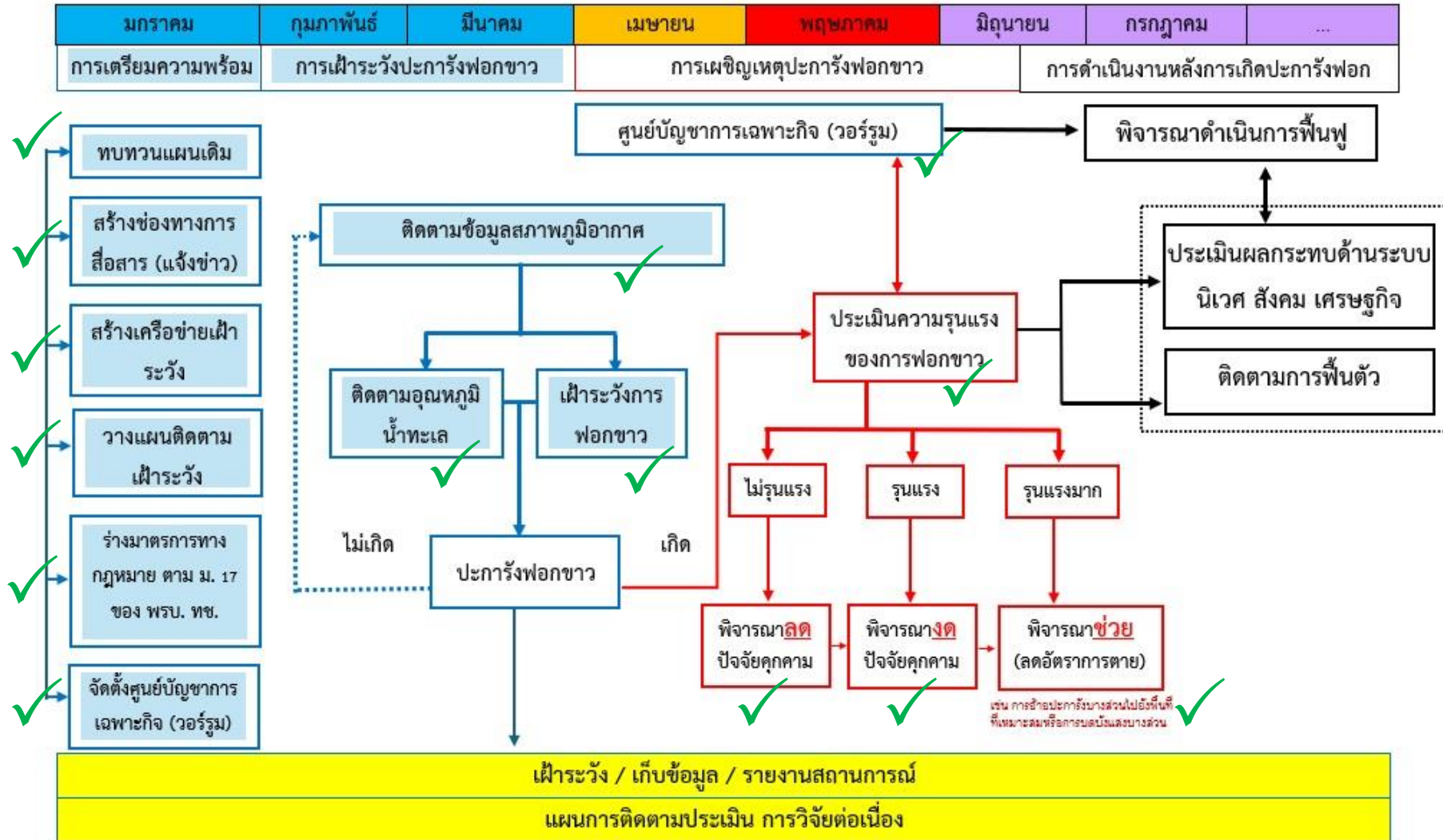
Legend for coral health status:

- ไม่พบปะการังฟอกขาว
- ปะการังฟอกขาว 11-50 %
- ปะการังฟอกขาว 51-90 %
- ปะการังฟอกขาว >90 %
- ปะการังมีสีจาง
- ปะการังฟอกขาว 1 - 10 %

SST - ดาวเทียม OISST



มาตรการรับมือและการบรรเทาผลกระทบจากปรากฏการณ์ปะการังฟอกขาว



<p>ระดับความรุนแรงของปะการังฟอกขาว (พิจารณาจากการลงพื้นที่สำรวจ)</p> <ul style="list-style-type: none"> ● ไม่รุนแรง ปะการังฟอกขาว ≤ 30% ● รุนแรง ปะการังฟอกขาว > 30% ● รุนแรงมาก คาดการณ์ว่าปะการังจะตายจากการฟอกขาว > 30% เนื่องจากอุณหภูมิมีแนวโน้มสูงอย่างต่อเนื่อง 	<p>(พิจารณาประกอบ)</p> <p>0 < DHW < 4</p> <p>4 ≤ DHW ≤ 8</p> <p>DHW > 8</p> <p style="font-size: small;">(DHW = Degree Heating Week)</p>
--	---

✓ ดำเนินการแล้ว โดย ทช และ อส

ลด ปัจจัยคุกคาม



ไม่ทิ้งขยะ



ไม่ทิ้งมลพิษ



ไม่ให้อาหารปลา



ไม่ใช้ครีมกันแดด
ที่มีส่วนผสมของ
สารเคมีที่เป็นอันตราย
ต่อปะการัง

ลด ปัจจัยคุกคาม



ไม่ทิ้งขยะ



ไม่ทิ้งมลพิษ



ไม่ให้อาหารปลา



ไม่ใช้ครีมกันแดด
ที่มีส่วนผสมของ
สารเคมีที่เป็นอันตราย
ต่อปะการัง



งด พายเรือคายัคและกิจกรรม
สันทนาการอื่น ๆ

อุทยานแห่งชาติหมู่เกาะอ่างทอง
หาดอ่าวคา
เกาะวัวตาหลับ
เกาะแม่เกาะ
เกาะสามเส้า

SPRING

หน้า ๓
เล่ม ๑๑๓ ตอนพิเศษ ๑๑๕ ๑ ราชกิจจานุเบกษา ๓ สิงหาคม ๒๕๖๔

ประกาศกรมอุทยานแห่งชาติ สัตว์ป่า และพันธุ์พืช
เรื่อง ห้ามทำและใช้เครื่องมือชนิดที่ระบุในประกาศฉบับนี้ในเขตรักษาพันธุ์สัตว์ป่าในอุทยานแห่งชาติ

ตามที่กระทรวงมหาดไทยได้มีคำสั่งให้ตั้งเขตรักษาพันธุ์สัตว์ป่าในอุทยานแห่งชาติในจำนวน
รวมทั้งสิ้น ๑๖ แห่ง และให้โอนพื้นที่เขตรักษาพันธุ์สัตว์ป่าในเขตรักษาพันธุ์สัตว์ป่าในอุทยานแห่งชาติ
โดยมีผลตั้งแต่วันที่ ๑๖ สิงหาคม ๒๕๖๔ นั้น และเพื่อให้เป็นไปตามเจตนารมณ์ของคำสั่งดังกล่าว
จึงมีคำสั่งให้ยกเลิกการใช้เครื่องมือชนิดที่ระบุในประกาศฉบับนี้ในเขตรักษาพันธุ์สัตว์ป่าในอุทยานแห่งชาติ
ทั้งนี้ ประกาศฉบับนี้ให้ใช้บังคับตั้งแต่วันถัดจากวันประกาศในราชกิจจานุเบกษาเป็นต้นไป

ประกาศ ณ วันที่ ๒๔ มิถุนายน พ.ศ. ๒๕๖๔

ห้ามทาครีมกันแดดที่ทำลายปะการัง





ลด

งด พายเรือคายัคและกิจกรรม
สันทนาการอื่น ๆ

SPRING

หน้า ๓
เล่ม ๑๑๑ ตอนพิเศษ ๑๑๕ ง วันที่ ๒๖ กุมภาพันธ์ ๒๕๖๔

ประกาศกรมอุทยานแห่งชาติ สัตว์ป่า และพันธุ์พืช
เรื่อง ห้ามทำและใช้เครื่องมือประมงและเครื่องมือประมงชนิดอื่นที่ผิดกฎหมายในอุทยานแห่งชาติ

ตามที่บริเวณที่มีข้อเท็จจริงว่าในอุทยานแห่งชาติหาดเจ้าไหมและบริเวณใกล้เคียง
ทางฝั่งด้านใต้ของเกาะในเขตอุทยานแห่งชาติหาดเจ้าไหมและบริเวณใกล้เคียง
อุทยานแห่งชาติหาดเจ้าไหมและบริเวณใกล้เคียง มีเครื่องมือประมงผิดกฎหมาย
และเครื่องมือประมงชนิดอื่นที่ผิดกฎหมายจำนวนมาก
ซึ่งเครื่องมือประมงผิดกฎหมายและเครื่องมือประมงชนิดอื่นที่ผิดกฎหมาย
ดังกล่าวมีลักษณะและชนิดต่าง ๆ ดังนี้

๑. เครื่องมือประมงที่ใช้เครื่องมือประมงชนิดอื่นที่ผิดกฎหมายที่จัดทำ
ในอุทยานแห่งชาติ สัตว์ป่า และพันธุ์พืช และบริเวณใกล้เคียง
๒. เครื่องมือประมงที่ใช้เครื่องมือประมงชนิดอื่นที่ผิดกฎหมายที่จัดทำ
ในอุทยานแห่งชาติ สัตว์ป่า และพันธุ์พืช และบริเวณใกล้เคียง
๓. เครื่องมือประมงที่ใช้เครื่องมือประมงชนิดอื่นที่ผิดกฎหมายที่จัดทำ
ในอุทยานแห่งชาติ สัตว์ป่า และพันธุ์พืช และบริเวณใกล้เคียง
๔. เครื่องมือประมงที่ใช้เครื่องมือประมงชนิดอื่นที่ผิดกฎหมายที่จัดทำ
ในอุทยานแห่งชาติ สัตว์ป่า และพันธุ์พืช และบริเวณใกล้เคียง

ประกาศ ณ วันที่ ๒๔ มิถุนายน พ.ศ. ๒๕๖๔

ห้ามทำเครื่องมือประมงที่ทำลายปะการัง



อุทยานแห่งชาติหมู่เกาะอ่างทอง
หาดอ่าวคา
เกาะวัวตาหลับ
เกาะแม่เกาะ
เกาะสามเส้า

ปิด ปิดพื้นที่

- อุทยานแห่งชาติหมู่เกาะช้าง เกาะทองหลาง, เกาะยักษ์ใหญ่, เกาะกระ
- อุทยานแห่งชาติหมู่เกาะเภตรา ได้แก่ แนวปะการังเกาะเหลา เหลียงเหนือ, เกาะเหลาเหลียงใต้, เกาะเบ็ง, เกาะบุโหลนดอน, เกาะบุโหลนเล และเกาะบุโหลนไม้ไผ่



จำกัดกิจกรรม งดกิจกรรมดำน้ำลึก/ตื้น

- อุทยานแห่งชาติหมู่เกาะช้าง เกาะเทียน
- อุทยานแห่งชาติสิรินาถ เกาะปลิง
- อุทยานแห่งชาติหาดเจ้าไหม เกาะกระดาน
- อุทยานแห่งชาติหาดนพรัตน์ธารา-หมู่เกาะพีพี เกาะไก่ เกาะปอดะทิศเหนือ เกาะแดง อ่าวไร่เลย์ เกาะยาวาซั่ม
- อุทยานแห่งชาติหมู่เกาะอ่างทอง (บางกิจกรรม) หาดอ่าวคา เกาะวัวตาหลับ เกาะแม่เกาะ เกาะสามเส้า



ปิด การประกาศปิดอุทยานแห่งชาติในพื้นที่อุทยาน

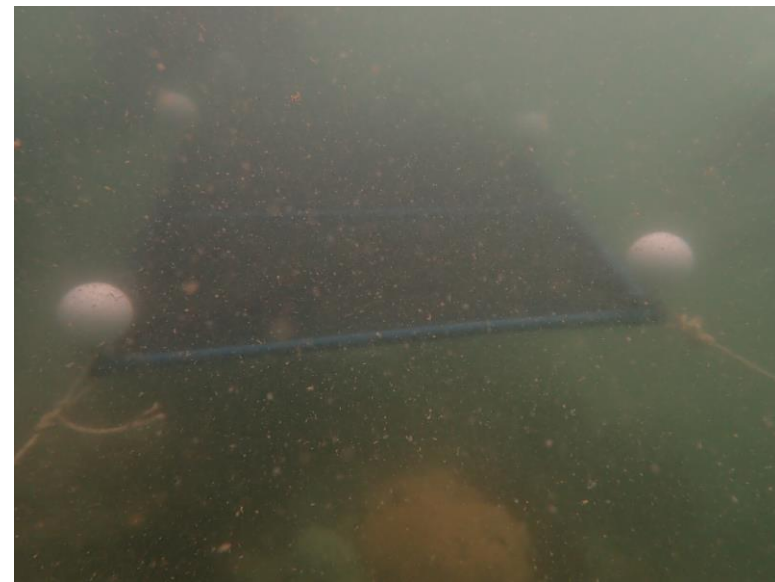
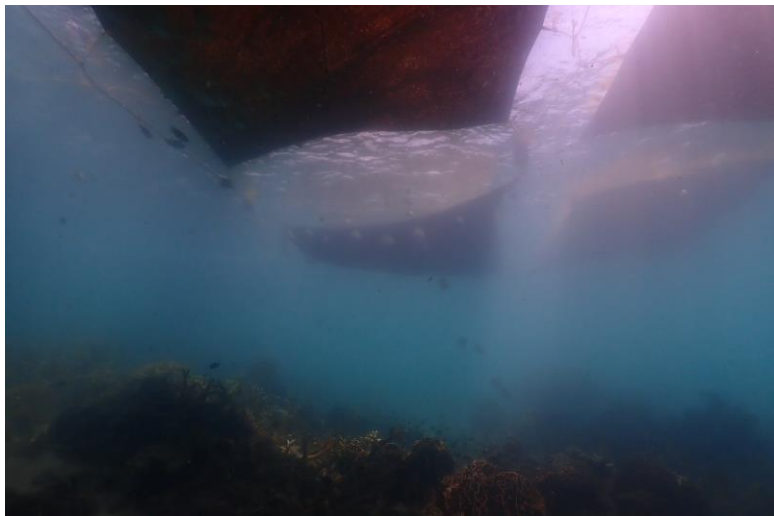
แห่งชาติทางทะเล (ปิดการท่องเที่ยวประจำปี) ดังนี้

- อุทยานฯ หมู่เกาะสิมิลัน
- อุทยานฯ หมู่เกาะสิมิลัน
- อุทยานฯ หมู่เกาะสุรินทร์
- อุทยานฯ แหวมสน
- อุทยานฯ หมู่เกาะลันตา
- อุทยานแห่งชาติตะรุเตา
- อุทยานแห่งชาติหาดเจ้าไหม





ลดปริมาณแสง โดยการใช้สแลนบังแสงบางส่วน



เกาะไข่ จังหวัดชุมพร



แหลมแสมสาร จังหวัดชลบุรี



เกาะไม้ท่อน จังหวัดภูเก็ต



เกาะง่ามน้อย อุทยานแห่งชาติหมู่เกาะชุมพร

<https://www.springnews.co.th>



ลดปริมาณแสง โดยการใช้สแลนบังแสงบางส่วน

